



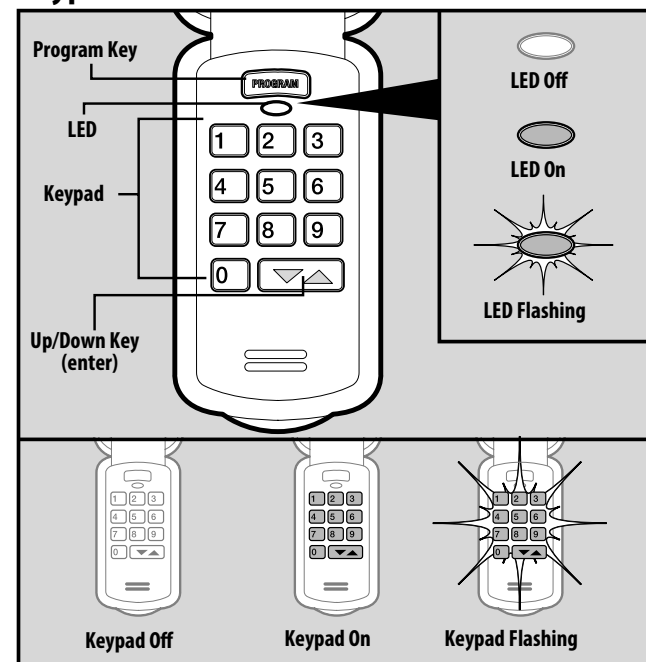
# Wireless Keypad Instructions

For use with Intellicode® garage door openers

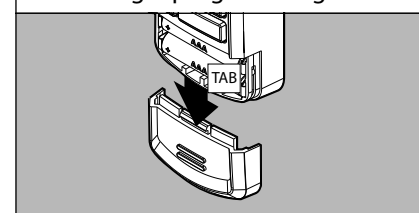
Scan this code with a QR code reader app on a smart device to view a video of these instructions. Or visit [www.GenieComany.com](http://www.GenieComany.com)



## Keypad Overview



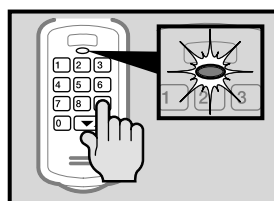
Activate keypad by opening battery compartment and pull protective tab. Reinstall compartment door to begin programming.



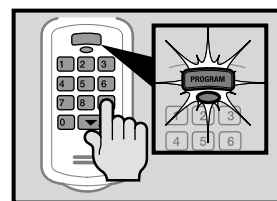
*It is recommended to complete programming before mounting keypad*

## Keypad LED's

### Successful Entries

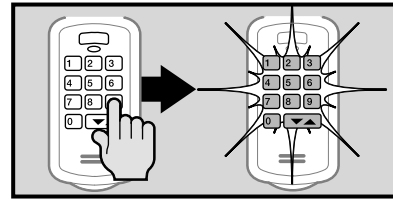


Keypad LED will flash each time a key is pressed and entry is accepted.



Keypad LED and PROGRAM key will flash slowly and number pad back light will remain on for 15 seconds indicating a successful program or valid PIN has been entered.

### Failed Entries



Keypad LED, PROGRAM key and number pad back light will flash rapidly indicating a problem with programming or an invalid PIN entry.

- Wait 15 seconds until back lighting shuts off and enter a valid PIN or reset keypad to reprogram.

**WARNING**

**MOVING DOOR CAN CAUSE SERIOUS INJURY OR DEATH.**

- **DO NOT** install transmitter (keypad) unless the door operator's safety device works as required by the door operator's manual.
- Wall Console must be mounted in sight of door, at least 5 feet above floor and clear of moving door parts.
- **Keep people clear** of opening while door is moving.
- **DO NOT** allow children to play with the transmitter or door operator.
- If safety reverse does not work properly:
  - **Close door then disconnect opener** using the manual release handle.
  - **DO NOT** use transmitter or door operator.
  - Refer to Door and Door Opener Owner's Manuals before attempting any repairs.

**AVERTISSEMENT**

**DÉMÉNAGEMENT PORTE PEUT CAUSER DES BLESSURES GRAVES OU LA MORT.**

- NE PAS installer le transmetteur (clavier) à moins que le dispositif de sécurité de l'opérateur de porte ne fonctionne comme l'exige le manuel d'utilisation de la porte.
- Console murale doit être monté en vue de la porte d'au moins 5 pieds au-dessus-de-chaussée et claire des pièces mobiles de la porte.
- Garder les personnes clair de l'ouverture lorsque la porte est en mouvement.
- Ne pas laisser les enfants jouer le premier match à distance ou la porte.
- **Si la sécurité inverse ne fonctionne pas correctement:**
  - Fermer la porte, puis débranchez moteur à l'aide de la poignée de déverrouillage manuel.
  - Ne pas utiliser d'ouverture à distance ou la porte.
  - Reportez-vous à la porte et ouvre-porte de propriétaires manuels avant de tenter toute réparation.

## STEP 1) PROGRAMMING A PIN NUMBER

Program the keypad for the first time\* with a Personal Identification Number (PIN). This PIN must be 3 to 8 digits.

1. Ensure number pad back lighting is off.
  2. Press 3-5-7 in sequence.
  3. Press PROGRAM key. LED will blink once per second.
  4. Enter a PIN number (3-8 digits).
  5. Press PROGRAM key. LED will blink twice and shut off.
- The keypad is now programmed with a PIN number and ready to program to the garage door opener(s).
  - See STEP 2A to program 1 Opener.
  - See STEP 2B PROGRAMMING FOR MULTIPLE OPENERS if using keypad to operate up to 3 doors.
  - If LED did not blink twice and shut off, please see RESETTNG THE KEYPAD (FACTORY DEFAULT) section.

## STEP 2A) PROGRAMMING THE KEYPAD TO 1 OPENER

1. Place garage door opener into PROGRAMMING MODE as illustrated in the column to the right.
  2. Ensure number pad back lighting is off.
  3. Enter the PIN number on keypad.
  4. Press the UP/DOWN key 3 to 4 times slowly until garage door opener operates.
- This completes the programming of a single door. See STEP 3 SINGLE DOOR OPERATION for further instruction.

**-OR-**

## STEP 2B) PROGRAMMING THE KEYPAD FOR MULTIPLE OPENERS (UP TO 3)

Program the keypad with a Personal Identification Number (PIN) as described in step 1. Then follow these additional steps.

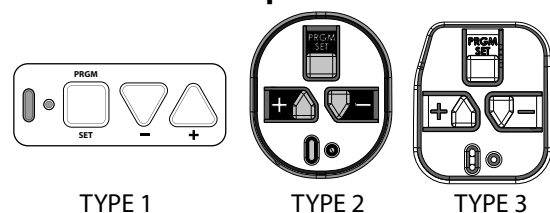
1. Ensure number pad back lighting is off.
  2. Enter PIN as programmed in STEP 1.
  3. Press PROGRAM key twice. LED will blink once per second.
  4. Enter total number of openers that keypad will be operating. (2 or 3).
  5. Press PROGRAM key once. LED will blink twice and shut off.
- **NOTE:** Only one PIN number can be used.
  - The keypad is now programmed with a PIN number and set up for multi opener operation. Keypad is now ready to program to multiple garage door openers.
  - If LED did not blink twice and shut off, please see RESETTNG THE KEYPAD (FACTORY DEFAULT) section.

## PROGRAMMING THE KEYPAD TO MULTIPLE OPENERS (UP TO 3)

1. Place desired garage door opener (1, 2, or 3) into PROGRAMMING MODE.
  2. Ensure number pad back lighting is off.
  3. Enter the PIN number on keypad.
  4. Press the UP/DOWN key once.
  5. Press the number of the desired door (1, 2 or 3).
  6. Press the UP/DOWN key 3-4 times slowly until garage door opener operates.
- Repeat steps 1 through 6 to program second and third openers.
  - This completes programming of multiple doors. See STEP 3 MULTI-DOOR OPERATION for further instruction.

## PUTTING OPENER INTO PROGRAMMING MODE:

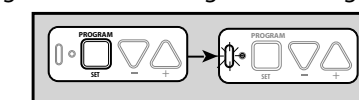
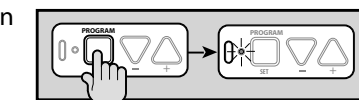
### Current Production Openers



There are 3 types of programming button pads. Type 1 is shown in these steps. All buttons perform the same function and programming is the same for all types shown above.

### Place operator into programming mode: TYPE 1-2-3

1. Press and hold the program button until the round LED turns blue, then release.
2. The round LED will go out and the long LED will begin flashing purple.
3. Return to STEP 2A or 2B.



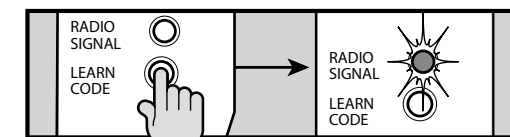
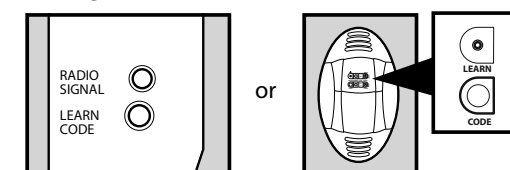
**-OR-**

## Openers manufactured between 1995 to 2011 and all external receivers

**NOTE:** Learn Code Buttons are normally located under lens covers on earlier models.

### Place operator into programming mode:

1. Press & release Learn Code button once. The red LED will begin to flash.



2. Return to STEP 2A or 2B.

**NOTE:** The openers LEARN LED will time out in 30 seconds. Programming must be completed within 30 seconds.

### \* RESETTNG THE KEYPAD (FACTORY DEFAULT):

If the keypad has already been programmed or at any time the programming should be erased and started from the factory default, follow these steps.

1. Ensure that number pad back lighting is off.
2. Press and hold the PROGRAM and UP/DOWN Keys together for approximately 5 seconds.
3. The LED will flash twice and all lights will go out indicating the keypad has been reset.
4. Start at STEP 1 to program a new PIN number.

## STEP 3) OPERATING THE KEYPAD WITH THE OPENER(S)

### Single Door Operation:

1. Ensure number pad back lighting is off.
2. Enter PIN number.
3. Press the UP/DOWN key.
4. Opener will operate.

### Multi-Door Operation:

1. Ensure number pad back lighting is off.
2. Enter PIN number.
3. Press the UP/DOWN key.
4. Press number key corresponding with desired door (1, 2, or 3).
5. Desired opener will operate.

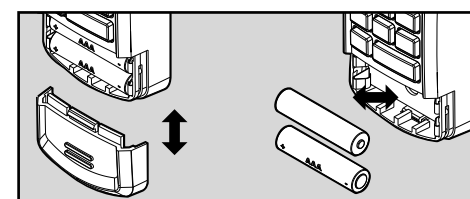
**NOTE:** Keypad will remain active for 15 seconds after a successful entry is made. During this 15 seconds ANY key will operate the opener.

## STEP 4) MOUNTING THE KEYPAD

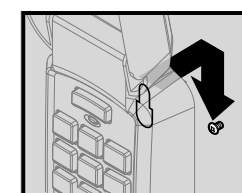
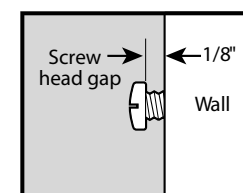
Keypad MUST be mounted within sight of the garage door(s) at least 5 feet above floor and clear of any moving door parts.

- Programming will not be lost during battery removal.

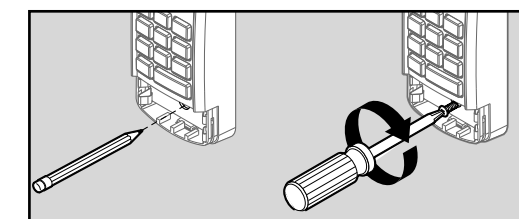
1. Remove battery cover and batteries.



2. Drill a 3/32" pilot hole for the top mounting screw.
3. Install included screw into pilot hole, leaving 1/8" gap between the screw head and wall.
4. Hook the slotted mount on back of keypad over the screw.



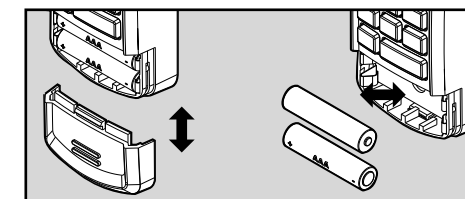
5. Mark and drill a 3/32" pilot hole for the bottom screw and secure keypad to the wall. (Do not over-tighten).
6. Reinstall batteries.



## REPLACING BATTERIES

If the keypad back-lighting fails to operate, Batteries may require replacement.

- Programming will not be lost during battery change.



1. Remove battery cover and batteries.
  2. Replace batteries with same type alkaline (AAA) and check for proper direction of (+) and (-) terminals.
- Rechargeable batteries are NOT recommended.

## ADDITIONAL (OPTIONAL) PROGRAMMING:

### Changing an Existing PIN:

1. Enter current PIN
  2. Press PROGRAM key once.
  3. Enter new PIN.
  4. Press PROGRAM key once.
- Original PIN will no longer operate keypad or opener.

### Setting a Temporary PIN:

A temporary PIN allows temporary access to the garage by, normally unauthorized, personnel such as repairmen or neighbor.

1. Enter current PIN.
  2. Press PROGRAM key 3 times.
  3. Enter a temporary PIN (3 to 8 digits)
  4. Press PROGRAM key once.
- The Temporary PIN will operate garage door opener until the original PIN is used. Use of the original PIN will delete temporary PIN.

For questions, comments or troubleshooting, contact The Genie Company at:

1 Door Drive, Mount Hope Ohio, 44660  
or call 1-800-354-3643 or visit our website at:  
[www.GenieCompany.com](http://www.GenieCompany.com)

**FCC Part 15.21 Statement:**  
Changes or modifications not expressly approved by the party responsible for compliance could void the user's authority to operate the equipment.

**FCC / IC Statement:**  
This device complies with FCC Part 15 and Industry Canada licence-exempt RSS standard(s). Operation is subject to the following two conditions: (1) this device may not cause harmful interference, and (2) this device must accept any interference received, including interference that may cause undesired operation of the device.

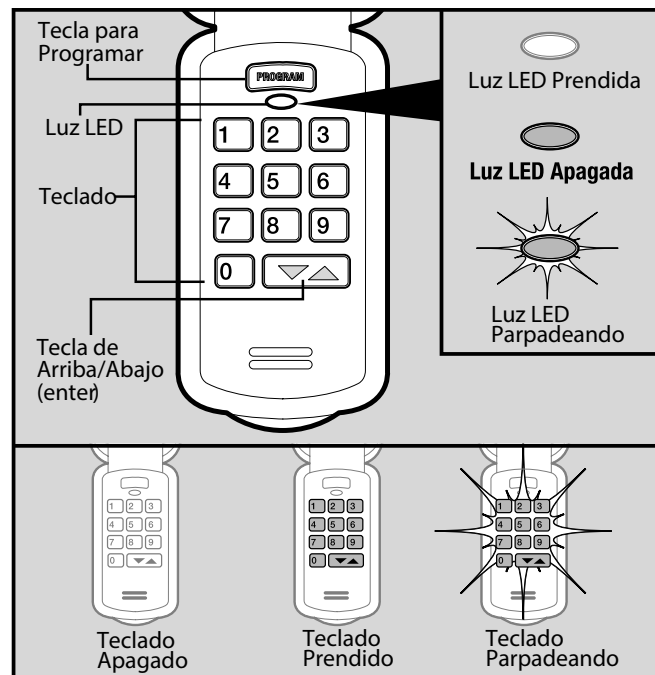
**Le présent appareil est conforme aux CNR d'Industrie Canada applicables aux appareils radio exempts de licence. L'exploitation est autorisée aux deux conditions suivantes : (1) l'appareil ne doit pas produire de brouillage, et (2) l'utilisateur de l'appareil doit accepter tout brouillage radioélectrique subi, même si le brouillage est susceptible d'en compromettre le fonctionnement.**



# Instrucciones del Teclado Inalámbrico

Para uso con los abridores de puerta de garaje Intellicode® de Genie®.

## Descripción General del Teclado



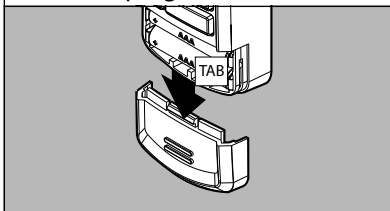
**!ADVERTENCIA!**

**LA PUERTA EN MOVIMIENTO PUEDE OCASIONAR LESIONES GRAVES O LA MUERTE.**

- **NO instale el transmisor (teclado) a menos que el dispositivo de seguridad del operador de la puerta funcione como es requerido por el manual del operador de la puerta. La Consola de Pared debe ser montada a la vista de la puerta, por lo menos 5 pies arriba del piso y alejada de las partes en movimiento de la puerta. Evite que las personas se acerquen mientras la puerta está en movimiento.**
- **NO permita que los niños jueguen con el transmisor o el operador de la puerta.**
- **Si la función inversa de seguridad no funciona correctamente: Cierre la puerta y después desconecte el abridor utilizando la manija de liberación manual. NO utilice el transmisor o el operador de la puerta. Consulte los Manuales del Propietario de la Puerta y del Abridor de la Puerta antes de intentar cualquier reparación.**



Active el teclado mediante la apertura del compartimento de la batería y jalando la lengüeta de protección. Reinstale la puerta del compartimento para iniciar la programación.

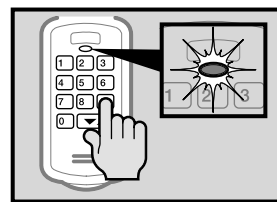


**GUARDE ESTAS INSTRUCCIONES PARA USO EN EL FUTURO**

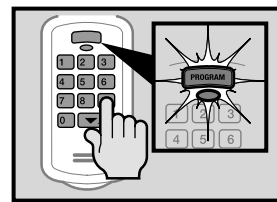
*Para su conveniencia, es mas fácil realizar la programación antes de montar el teclado*

## Teclado LED's

Entradas Exitosas

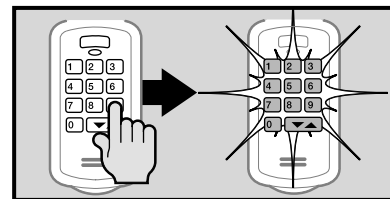


La luz LED del teclado parpadeará cada vez que una tecla sea oprimida y la entrada sea aceptada.



La luz LED del teclado y la tecla de PROGRAMACIÓN parpadearán lentamente y la luz posterior del teclado numérico permanecerá encendida durante 15 segundo indicando una programación exitosa o que ha sido introducido un número PIN válido.

Entradas Fallidas



La luz LED del teclado, la tecla de PROGRAMACIÓN y la luz posterior del teclado numérico parpadearán rápidamente indicando un problema con la programación o una entrada de un número PIN inválida.

- Espere 15 segundos hasta que la luz posterior se apague e introduzca un número PIN válido o reinicie el teclado para volver a programar.

## PASO 1) PROGRAMACIÓN DE UN NÚMERO PIN

Programa el teclado por primera vez\* con un número de identificación personal (PIN). Este número PIN tiene que tener de 3 hasta 8 dígitos.

1. Asegúrese que la luz posterior del teclado numérico esté apagada.
2. Oprima 3-5-7 en secuencia.
3. Oprima la tecla PROGRAM. La luz LED parpadeará una vez por segundo.
4. Introduzca un número PIN (3-8 dígitos).
5. Oprima la tecla PROGRAM. La luz LED parpadeará dos veces y se apagará.

- Ahora el teclado está programado con un número PIN y está listo para programar el(los) abridor(es) de puerta de garaje Intellicode®.
- Vea el PASO 2A para programar un (1) Abridor
- Vea el PASO 2B para la PROGRAMACIÓN DE MÚLTIPLES ABRIDORES a continuación si está utilizando el teclado para operar hasta 3 puertas.
- Si la luz LED no parpadea dos veces y se apaga, por favor vea la sección de RESTABLECIMIENTO DEL TECLADO (CONFIGURACIÓN PREDETERMINADA DE FÁBRICA).

## PASO 2A) PROGRAMACIÓN DEL TECLADO PARA UN (1) ABRIDOR

1. Coloque el abridor de puerta de garaje en el MODO DE PROGRAMACIÓN tal como está ilustrado en la columna de la derecha.
  2. Asegúrese que la luz posterior del teclado numérico esté apagada.
  3. Introduzca el número PIN en el teclado.
  4. Oprima lentamente la tecla ARRIBA / ABAJO (UP / DOWN) de 3 a 4 veces hasta que el abridor de puerta de garaje funcione.
- Esto completa la programación de una sola puerta. Vea el PASO 3 de OPERACIÓN DE UNA SOLA PUERTA para las instrucciones

**-OR-**

## PASO 2B) PROGRAMACIÓN DEL TECLADO PARA MÚLTIPLES ABRIDORES (HASTA 3)

Programa el teclado con un Número de Identificación Personal (PIN) tal como se describió en el paso 1. Después siga estos pasos adicionales.

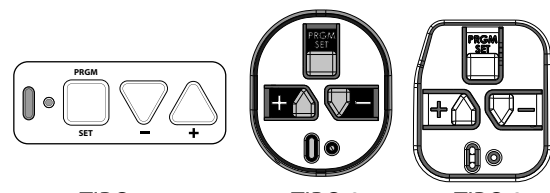
1. Asegúrese que la luz posterior del teclado numérico esté apagada.
  2. Introduzca el PIN tal como fue programado en el PASO 1.
  3. Oprima dos veces la tecla PROGRAM. La luz LED parpadeará una vez por segundo.
  4. Introduzca el número de abridores adicionales que el teclado estará operando. (2 ó 3).
  5. Oprima una vez la tecla PROGRAM. La luz LED parpadeará dos veces y se apagará.
- **NOTA: Solamente puede ser utilizado un número PIN.**
- El teclado ahora está programado con un número PIN y configurado para operación de múltiples abridores. El teclado ahora está listo para ser programado para múltiples abridores de puerta de garaje.
- Si la luz LED no parpadea dos veces y se apaga, por favor vea la sección de RESTABLECIMIENTO DEL TECLADO (CONFIGURACIÓN PREDETERMINADA DE FÁBRICA).

## PROGRAMACIÓN DEL TECLADO PARA MÚLTIPLES ABRIDORES (HASTA 3)

1. Coloque el abridor de la puerta de garaje deseado (1, 2 o 3) en el MODO DE PROGRAMACIÓN tal como está ilustrado en la columna de la derecha.
  2. Asegúrese que la luz posterior del teclado numérico esté apagada.
  3. Introduzca el número PIN en el teclado.
  4. Oprima una vez la tecla ARRIBA / ABAJO (UP / DOWN).
  5. Oprima el número de la puerta deseada (1, 2 o 3).
  6. Oprima lentamente 3-4 veces la tecla ARRIBA / ABAJO (UP / DOWN) hasta que funcione el abridor de puerta de garaje.
- Repita los pasos 1 hasta 6 para programar un segundo y tercer abridores.
- Esto completa la programación de puertas múltiples. Vea el PASO 3 de OPERACIÓN DE PUERTAS MÚLTIPLES para las instrucciones adicionales.

## COLOCACIÓN DEL ABRIDOR EN EL MODO DE PROGRAMACIÓN:

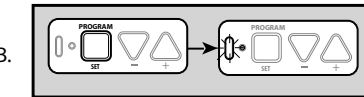
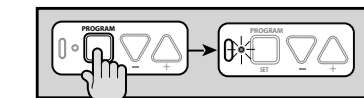
### Abridores de Producción Actual



Existen tres tipos de teclados de programación. El tipo 1 se muestra en estos pasos. Todos los botones realizan la misma función y la programación es la misma para todos los tipos mostrados anteriormente.

### Colocación del operador en el modo de programación: TIPO 1-2-3

1. Oprima y sostenga el botón de programación hasta que la luz LED redonda se vuelva azul, después suéltelo.
2. La luz LED redonda se apagará y la luz LED larga empezará a parpadear en color morado.
3. Regrese al PASO 2A o 2B.



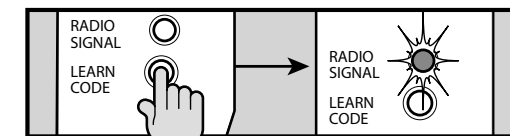
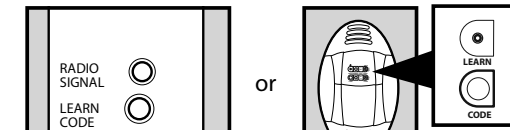
**-OR-**

### Abridores fabricados entre 1995 y 2011 y todos los receptores externos.

**NOTA: Los botones del código de aprendizaje están ubicados debajo de la cubierta de los lentes en los modelos iniciales.**

### COLOCACIÓN DEL ABRIDOR EN EL MODO DE:

1. Oprima y suelte una vez el botón del código de aprendizaje. La luz LED roja empezará a parpadear.



2. Regrese al PASO 2A o 2B

**NOTA: La luz LED DE APRENDIZAJE de los abridores se apagará en 30 segundos. La programación tiene que ser completada dentro de ese lapso de 30 segundos.**

### \* RESTABLECIMIENTO DEL TECLADO (CONFIGURACIÓN PREDETERMINADA DE FÁBRICA):

Si el teclado ya ha sido programado o en cualquier momento en que la programación deberá ser borrada e iniciada desde la configuración predeterminada de fábrica, siga estos pasos.

1. Asegúrese que la iluminación posterior del teclado numérico esté apagada.
2. Oprima y sostenga las teclas PROGRAM y ARRIBA / ABAJO (UP / DOWN) conjuntamente por aproximadamente 5 segundos.
3. La luz LED parpadeará dos veces y todas las luces se apagará indicando que el teclado ha sido restablecido.
4. Empiece en el PASO 1 para programar un nuevo número PIN.

## PASO 3) OPERACIÓN DEL TECLADO CON EL(LOS) ABRIDOR(ES)

### Operación de una Sola Puerta:

1. Asegúrese que la iluminación posterior del teclado numérico esté apagada.
2. Introduzca el número PIN.
3. Oprima la tecla de ARRIBA / ABAJO (UP/DOWN)
4. El abridor funcionará.

### Operación de Puertas Múltiples:

1. Asegúrese que la iluminación posterior del teclado numérico esté apagada.
2. Introduzca el número PIN.
3. Oprima la tecla de ARRIBA / ABAJO (UP/DOWN).
4. Oprima la tecla del número que corresponda a la puerta deseada (1, 2 ó 3).
5. El abridor funcionará.

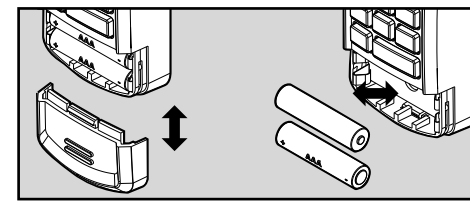
**NOTA: El teclado permanecerá activo durante 15 segundos después de que se haya hecho una entrada exitosa. Durante estos 15 segundos CUALQUIER tecla operará el abridor.**

## PASO 4) MONTAJE DEL TECLADO

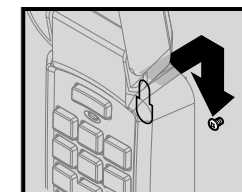
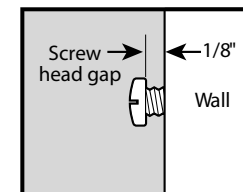
El teclado tiene que ser montado a la vista de la(s) puerta(s) de garaje por lo menos 5 pies arriba del piso y alejado de cualquier parte en movimiento de la puerta.

- La programación no se perderá durante el cambio de batería.

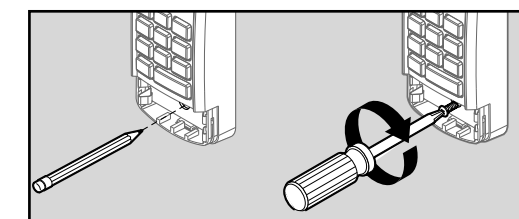
1. Remueva la cubierta de la batería y las baterías.



2. Perfore un agujero piloto de 3/32 de pulgada para el tornillo superior de montaje.
3. Instale el tornillo incluido dentro del agujero piloto, dejando un espacio de 1/8 de pulgada entre la cabeza del tornillo y la pared.
4. Enganche la montura ranurada en la parte posterior del teclado sobre el tornillo.



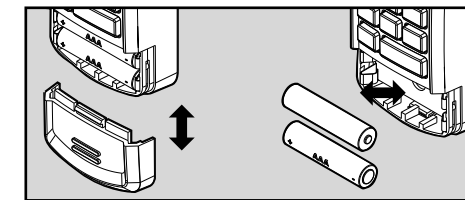
5. Marque y perfore un agujero piloto para el tornillo inferior y asegure el teclado a la pared (No apriete demasiado).
6. Reinstale las baterías y la cubierta.



## Reemplazo de las Baterías:

Si la luz de fondo del teclado no se enciende, esto indica la necesidad de reemplazar las baterías. No se pierde la programación mientras son reemplazadas las baterías.

- La programación no se perderá durante el cambio de batería.



1. Remueva la cubierta de las baterías y las baterías
  2. Reemplaza las baterías con el mismo tipo (AAA) y verifique la dirección apropiada de las terminales (+) y (-).
- NO se recomiendan las baterías recargables.

## Programación Adicional (OPCIONAL):

### Cambio del Número PIN Existente:

1. Introduzca el número PIN actual.
  2. Oprima una vez la tecla PROGRAM.
  3. Introduzca el nuevo número PIN.
  4. Oprima una vez la tecla PROGRAM.
- El número PIN original ya no operará el teclado o el abridor

### Establecimiento de un Número PIN Temporal:

Un número PIN temporal permite el acceso temporal al garaje por parte de personas, normalmente sin autorización, tales como personal de reparación o vecinos.

1. Introduzca el número PIN actual.
  2. Oprima tres veces la tecla PROGRAM.
  3. Introduzca un número PIN temporal (3 a 8 dígitos).
  4. Oprima una vez la tecla PROGRAM.
- El número PIN temporal operará el abridor de puerta de garaje hasta que sea utilizado el número PIN original. El uso del número PIN original borrará el número PIN temporal.

Para preguntas, comentarios o búsqueda y resolución de problemas, contacte a The Genie Company en:

1 Door Drive, Mount Hope, Ohio, 44660  
o llame al teléfono 1-800-354-3643 o consulte nuestro Portal de Internet en:  
[www.GenieCompany.com](http://www.GenieCompany.com)

### Declaración FCC Parte 15.21:

**Los cambios o modificaciones que no estén aprobados expresamente por la parte responsable del cumplimiento podrían anular la autoridad del usuario para operar el equipo.**

### Declaración FCC / IC:

**Este dispositivo cumple con las normas de la Parte 15 de FCC y las normas de exención de licencia de RSS de Industry Canada. La operación está sujeta a las dos condiciones siguientes: (1) este dispositivo no podrá ocasionar interferencias dañinas, y (2) este dispositivo tiene que aceptar cualquier interferencia que sea recibida, incluyendo las interferencias que podrán ocasionar la operación indeseada del dispositivo.**